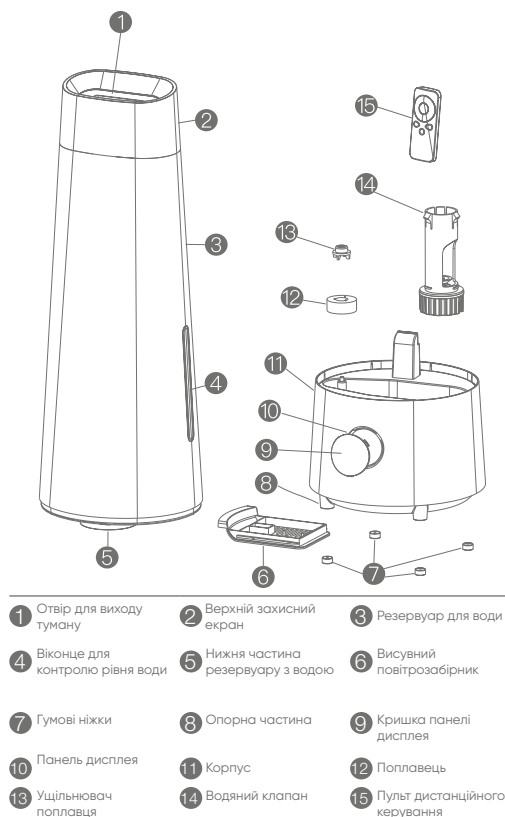
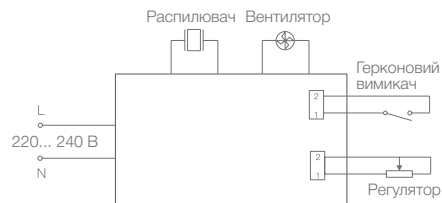


## Конструкція виробу



## Електрична схема

Дана схема наведена лише для ознайомлення - вона може бути змінена без попередження. При виявленні будь-яких розбіжностей слід ретельно вивчити конструкцію виробу, що використовується. Компанія Deerma залишає за собою право остаточного тлумачення інформації, що міститься у цьому документі.

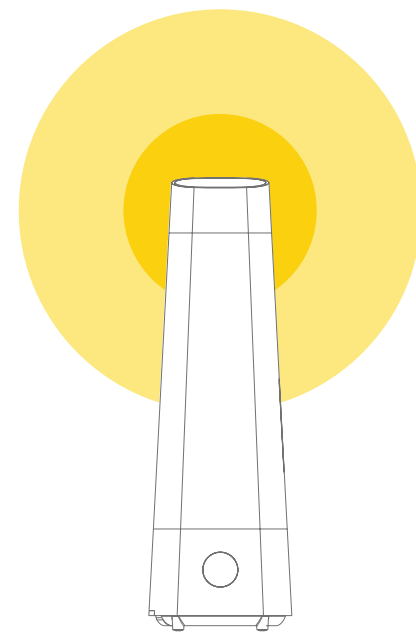


## Запобіжні заходи

1. Дякуємо за придбання зволожувача повітря Deerma. Перед початком роботи з пристроєм необхідно уважно прочитати цей посібник з його експлуатації.
2. Переконайтеся, що напруга та частота мережі живлення відповідають наведеним параметрам зволожувача – 220 В і 50 Гц.
3. Не розбирайте, не ремонтуйте та не змінюйте конструкцію пристрою самостійно.
4. Щоб уникнути виникнення небезпечних ситуацій, роботи із заміни пошкодженого силового кабелю повинен виконувати виробник пристрою або представник його сервісного відділу або інший спеціаліст з аналогічним рівнем кваліфікації.
5. У разі виявлення будь-яких відхилень від норми під час роботи виробу негайно від'єднайте силовий кабель від джерела живлення. Обслуговуванням пристрою повинен займатися тільки виробник або представник його сервісного відділу або інший фахівець з аналогічним рівнем кваліфікації.
6. Регулярно очищайте вилку кабелю від пилу.
7. Перед виконанням очищення або переміщенням пристрою обов'язково вимкніть його та дістаньте вилку кабелю з розетки.
8. Від'єднуючи пристрій від джерела живлення, тримайтеся за вилку, а не за кабель живлення.
9. Не переміщуйте та не перевертайте виріб, коли на нього подається живлення, або коли виконуються будь-які дії, пов'язані з використанням води.
10. У жодному разі не торкайтеся води та компонентів у баку, коли на пристрій подається напруга.
11. Під час роботи пристрою не закривайте його повітряозабірник або отвір для виходу туману рушниками чи іншими предметами.
12. Пристрій спочатку не призначений і не повинен використовуватися як іграшка. Щоб запобігти виникненню нещасних випадків, зберігайте цей виріб у недоступному для дітей та дітей місці. Не розміщуйте прилад біля ліжечка дитини, дитячого візка або ігрового манежу. Не дозволяйте немовлятам чи дітям грати з пристроєм або експлуатувати його самостійно.
13. Не розміщуйте виріб під нахилом. Встановлюйте його лише на рівній стійкій поверхні.
14. Не додавайте в бак або резервуар для води ароматичні есенції або аналогічні речовини, які не були випущені Deerma або не були схвалені компанією для застосування в цьому пристрої.
15. Не використовуйте цей виріб на кухні. Тримайте його подалі від джерел тепла. Уникайте впливу на нього прямих сонячних променів. Розміщуйте цей виріб на відстані не менше 2 метрів від предметів меблів або будь-яких інших пристроїв, щоб не допустити попадання вологи на навколишні об'єкти.
16. Перш ніж заливати у пристрій воду, дістаньте вилку його кабелю з розетки.

## Запобіжні заходи

- 1) Використовувана напруга мережі живлення повинна відповідати технічним характеристикам зволожувача повітря. В іншому випадку слід припинити експлуатацію виробу та звернутися за допомогою до постачальника.
- 2) Отримавши пристрій, перед початком роботи на 30 хвилин розмістіть його в приміщенні з кімнатною температурою, щоб уникнути пошкодження резервуара для води, викликаного різкими перепадами температури.
- 3) Експлуатуйте цей зволожувач повітря за нормальної кімнатної температури (5... 40°C).
- 4) Встановлюйте зволожувач повітря на рівній поверхні, стежте, щоб він не нахилився.
- 5) Не розміщуйте зволожувач повітря безпосередньо на дерев'яній підлозі, оскільки це може призвести до деформації поверхні підлоги внаслідок впливу на неї вологи.
- 6) Встановлюйте та експлуатуйте зволожувач повітря на відстані не менше 2 метрів від будь-яких предметів меблів та інших пристроїв, щоб уникнути негативного впливу на них надмірного рівня вологи.
- 7) Тримайте пристрій подалі від джерел тепла. Уникайте впливу на нього прямих сонячних променів.
- 8) Не заповнюйте резервуар та бак гарячою водою (з температурою понад 40 °C), оскільки це може призвести до виходу зволожувача з ладу.
- 9) Не допускайте потрапляння води всередину корпусу через отвір для повітря. Якщо на основному корпусі накопичилася вода, використовуйте суху тканину, щоб видалити її та усунути будь-який ризик пошкодження зволожувача.
- 10) Якщо температура в приміщенні опустилася нижче 0 °C, злийте воду з резервуара та бака, щоб уникнути поломки зволожувача внаслідок її замерзання.
- 11) Не допускайте потрапляння металевих предметів, хімічних речовин або миючих засобів у бак, оскільки це може спричинити суттєве зниження інтенсивності розпилення води.
- 12) Перш ніж зливати воду з бака, вимкніть зволожувач повітря та дістаньте вилку його силового кабелю з розетки.
- 13) При переміщенні, очищенні або заповненні пристрою водою його потрібно вимикати, а також виймати вилку з розетки. У жодному разі не переміщуйте зволожувач під час його роботи.
- 14) Ніколи не заливайте воду через отвори для виходу туману та відведення повітря.
- 15) Під час очищення всіляко уникайте потрапляння води всередину виробу.
- 16) Не демонтуйте оригінальні компоненти пристрою самостійно.



# Deerma Зволожувач повітря

Зволожувач повітря

Робіть своє життя більш чистим і свіжим у будь-яких обставинах.

Туман, що складається з мікроскопічних частинок води, і простий. Принцип роботи пристрою дозволяє глибоко зволожувати вашу шкіру і кожен куточок вашої оселі. Завдяки його використанню, ви можете максимально насолоджуватись кожним моментом свого життя. Посібник з експлуатації для підлогового зволожувача повітря

DEM-LD220

## Параметри виробу

Назва пристрою: підлоговий зволожувач повітря  
 Модель: DEM-LD220  
 Номінальна потужність: 25 Вт  
 Місткість: 4,0 л  
 Номінальна напруга/частота: ~220... 240 В, 50/60 Гц  
 Габаритні розміри: 170\*170\*540 мм  
 Комплект поставки: зволожувач повітря, посібник з експлуатації (з сертифікатом продукту) та пульт дистанційного керування

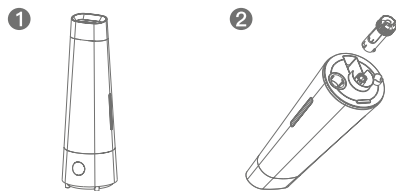
## Принцип роботи

В результаті використання зволожувача повітря Deerma потік води поділяється на ультратонкі частки (1...5 мкм). В основі даного процесу лежить принцип, згідно з яким ультразвукова хвиля генерує високочастотну вібрацію на рівні 1,7 мільйона разів на секунду і розпоршує в навколишній атмосфері водяний туман через пневматичний пристрій, що забезпечує рівномірне зволоження повітря. Зволожувач повітря дозволяє підтримувати в приміщенні ідеальну вологість та запобігати появі в просторі статичної електрики.

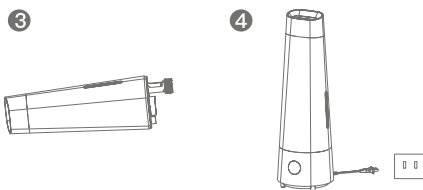
## Очищення та обслуговування

- Періодично очищуйте бак та резервуар для води зволожувача повітря, щоб забезпечити максимальну ефективність роботи пристрою.
- Регулярно очищайте перетворювач і фільтр, щоб запобігти накопиченню в них бруду – інакше бруд, що накопичився, згодом буде дуже важко видалити.
- Перед вмиканням очищення обов'язково вимикайте зволожувач і витягайте вилку кабелю з розетки. Від'єднуючи пристрій від джерела живлення, тримайтеся за вилку, а не за кабель живлення.
- При очищенні поверхні зволожувача повітря забороняється використовувати хімічні засоби, бензин, полірувальний порошок або інші речовини. Крім того, для чищення приладу не слід застосовувати миючі засоби. Оптимальним варіантом у цьому випадку є чиста вода.
- Для регулярного очищення компонентів виробу краще використовувати м'яку тканину. Якщо не вдається видалити накіп із бака за допомогою звичайних методів очищення, необхідно застосовувати з цією метою тільки миючі засоби, випущені або схвалені до застосування компанією Deerma. Розведіть лимонну кислоту в гарячій (60°C) воді (співвідношення води та лимонної кислоти: 10 мл на 1 г), вилийте розчин на місце, де накопичився накіп, зачекайте 5 хвилин, а потім обережно видаліть накіп щіткою
- Зніміть фільтр із кришки резервуара для води, зануріть фільтр у столовий оцет на 15 хвилин, кілька разів обережно струсіть фільтр у воді руками, а потім промийте його чистою водою. Очищений фільтр можна використовувати як новий.
- Вчасно змінюйте воду в баку та резервуарі для води, щоб утримувати зволожувач повітря у чистоті.
- Якщо прилад не буде використовуватися протягом тривалого часу, очистіть всі його компоненти, витріть їх насухо, а потім помістіть в оригінальну упаковку або розсташуйте пристрій у сухому місці.

## Інструкції з експлуатації



- Витягніть резервуар для води з корпусу.
- Поверніть водяний клапан, щоб зняти його, розсташуйте резервуар для води вертикально, поєднайте впускний отвір для води з краном, відкрийте кран, щоб наповнити резервуар водою, після чого закрутіть водяний клапан.



- Або поверніть і послабте водяний клапан, вийміть його, встановивши у відповідному положенні, розмістіть резервуар для води горизонтально, поєднайте впускний отвір, розсташований на стороні водяного клапана, з краном, після чого відкрийте кран, щоб заповнити резервуар водою, а потім закрутіть водяний клапан. (Цей варіант використовується у ситуаціях, коли резервуар для води неможливо розсташувати вертикально під краном через наявні обмеження по висоті).
- Встановіть наповнений резервуар для води назад у корпус та вставте вилку силового кабелю у розетку. Аккуратно натисніть кнопку Power («Живлення»), щоб увімкнути пристрій, а потім – кнопку Mist («Туман»), щоб відрегулювати інтенсивність генерування туману.

### Функції

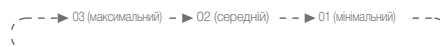


Після увімкнення пристрій подасть один звуковий сигнал, і можна буде розпочати роботу з ним. Увімкнеться індикатор режиму очікування.

Кнопка POWER («ЖИВЛЕННЯ»): натисніть її, щоб увімкнути пристрій, після чого пролунає одиночний звуковий сигнал. За замовчуванням зволожувач генерує туман з максимальною потужністю (на панелі дисплея світяться всі 4 смуги, що вказують на інтенсивність цього процесу), а поточна вологість повітря при цьому відображається у спеціальній числовій області. Натисніть цю кнопку ще раз, щоб вимкнути пристрій – панель дисплея згасне (проте індикатор режиму очікування все ще підсвічується).

Примітка. Щоб вимкнути панель дисплея, на запущеному пристрої натисніть кнопку Power («Живлення») та утримуйте її протягом 3 секунд. Після цього для повторної активації панелі потрібно

Кнопка MIST («ТУМАН»): натисніть цю кнопку, щоб налаштувати інтенсивність генерування туману. Передбачено три режими: максимальний (03 – максимальний виробіток), середній (02 – помірний виробіток) та мінімальний (01 – мінімальний виробіток), як це показано на наведеному нижче малюнку. Після вибору необхідної потужності на панелі пристрою відобразиться відповідна кількість смуг (1 смуга для мінімального, 2 смуги для середнього і всі 4 смуги для максимального режиму). У числовій області панелі дисплея наводиться поточна вологість повітря.

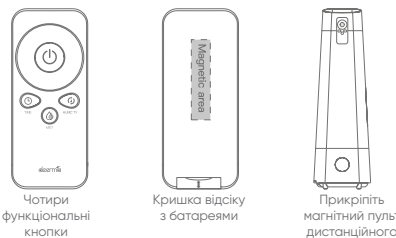


Кнопка TIME («Час»): у попередньо заданих налаштуваннях передбачено деактивацію функції таймера вимкнення після запуску пристрою. Під час роботи зволожувача в нормальному режимі обережно натисніть цю кнопку, щоб активувати цю функцію. Продовжуйте натискати цю кнопку, щоб задати потрібний час (доступні варіанти наведено на наступному малюнку). Після встановлення необхідного періоду на панелі дисплея протягом 3 секунд блиматиме відповідний індикатор, а зволожувач розпочне роботу з використанням налаштованого таймера. При цьому активується індикатор таймера вимкнення, а в числовій області панелі дисплея відобразиться поточне значення вологості. Після встановлення часу вимкнення пристрій буде працювати в режимі очікування. Якщо потрібно скасувати використання цієї функції, можна натиснути кнопку Time («Час») та встановити значення «00». Індикатор часу вимкнення буде блимати протягом 3 секунд після чого вимкнеться, а потім буде деактивовано функцію таймера відключення.



Примітка. Після включення функції автоматичного контролю показника вологості, туман за умовчанням генеруватиметься в максимальному можливому режимі, поки вологість не досягне встановленого значення, після чого пристрій знову перейде в режим очікування. При виявленні падіння рівня вологості нижче за задану величину пристрій знову почне зволожувати повітря.

Захист від роботи у «сухому» режимі. Коли резервуар для води спорожніє, прилад почне видавати звукові сигнали, що повторюються (по три короткі гудки), а на панелі дисплея блиматиме червоний попереджувальний індикатор. Панель дисплея залишиться увімкненою. Після наповнення резервуару індикатор згасне, і пристрій повернеться в нормальний режим роботи.



Примітка. Методи налаштування всіх вищезгаданих кнопок на пульті та пристрої не відрізняються. Якщо пристрій не використовується, витягніть вилку кабелю з розетки.

## Виявлення та усунення несправностей

Індикатори вимкнені, відсутні показання пристрою, або туман не виробляється.  
 Причина. На зволожувач не подається напруга або виникла проблема з джерелом живлення.  
 Рішення. Спробуйте ще раз увімкнути зволожувач. Якщо він не працює належним чином, негайно зв'яжіться з центром обслуговування клієнтів компанії Deerma.

Після увімкнення пристрою не відбувається вироблення туману.

Причина. Необхідно заповнити резервуар для води, також можна активувати функцію захисту зволожувача від роботи в «сухому» режимі.

Рішення. Заповніть резервуар водою, а потім знову запустіть зволожувач повітря. Якщо пристрій, як і раніше, не працює належним чином, негайно зв'яжіться з центром обслуговування клієнтів компанії Deerma.

Пристрій генерує надто мало туману.

Причина. На пластині розпилювача накопичилося занадто багато накипу, або у воді присутні сторонні речовини.

Рішення. Очистіть пластину розпилювача; замініть рідину у пристрої чистою водою.

Прилад видає нехарактерні звуки.

Причина. Надмірно низький рівень води в резервуарі або зволожувач розташований на нерівній поверхні.  
 Рішення. Заповніть бак водою та встановіть зволожувач на рівній стійкій поверхні.

Увага! Якщо проблему не вдалося вирішити за допомогою описаних вище дій, зверніться до сервісного центру або до постачальника компанії Deerma. Не дозволяйте особам, які не мають відповідних повноважень, розбирати зволожувач повітря.

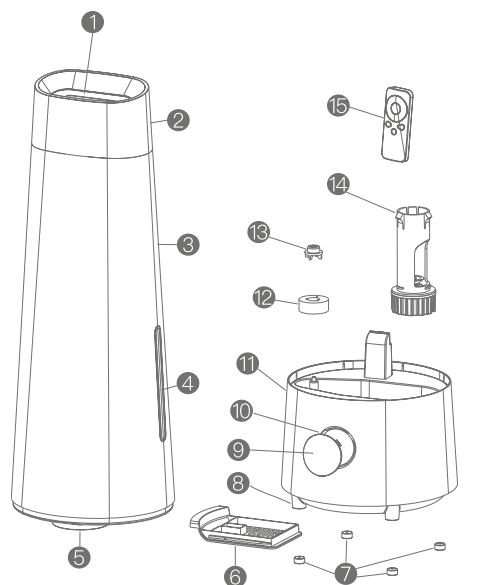
## Рекомендації

**Під час експлуатації.** Перед заливкою води в резервуар зніміть кришку з сопла, переверніть цей резервуар, зніміть кришку, щоб безперешкодно наповнити його водою (або залийте воду через бічний патрубок). Потім затягніть кришку резервуара для води, а потім знову встановіть його в корпус пристрою. Після цього зволожувач повітря буде готовий до експлуатації.

**Накопичення води у корпусі.** Ультразвуковий розпилювальний перетворювач у зволожувачі повітря призначений для створення вібрації, що дозволяє перетворити воду на туман. Резервуар для води – це лише проміжний контейнер для зберігання рідини. Оскільки бак акумулюватиме воду в нижній частині зволожувача повітря, не варто турбуватися про її накопичення в корпусі.

**При регулюванні інтенсивності виробітку туману.** Об'єм туману, що генерується зволожувачем, можна налаштувати. Якщо під час роботи зволожувача в атмосфері навколо нього міститься вода, рівень вологості в приміщенні стає занадто високим, і, відповідно, обсяг туману, що створюється, слід зменшити.

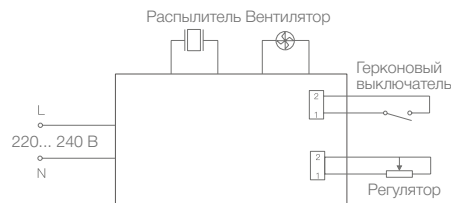
## Конструкция изделия



- |                                   |                                   |                                    |
|-----------------------------------|-----------------------------------|------------------------------------|
| 1 Отверстие для выхода тумана     | 2 Верхний защитный экран          | 3 Резервуар для воды               |
| 4 Окошко для контроля уровня воды | 5 Нижняя часть резервуара с водой | 6 Выдвижной воздухозаборник        |
| 7 Резиновые ножки                 | 8 Опорная часть                   | 9 Крышка панели дисплея            |
| 10 Панель дисплея                 | 11 Корпус                         | 12 Поплавок                        |
| 13 Уплотнитель поплавка           | 14 Водяной клапан                 | 15 Пульт дистанционного управления |

## Электрическая схема

Данная схема приведена только для ознакомления — она может быть изменена без предварительного уведомления. При выявлении каких-либо расхождений следует тщательно изучить конструкцию используемого изделия. Компания Deerma оставляет за собой право окончательного толкования информации, содержащейся в настоящем документе.

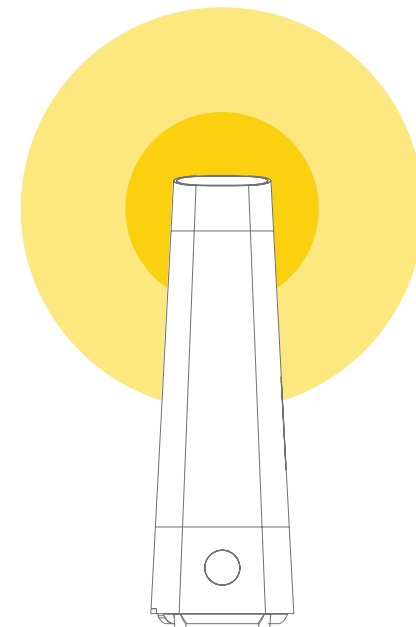


## Меры предосторожности

1. Благодарим вас за приобретение увлажнителя воздуха Deerma. Перед началом работы с устройством необходимо внимательно прочитать данное руководство по его эксплуатации.
2. Убедитесь в том, что используемое напряжение и частота питающей сети соответствуют заявленным параметрам увлажнителя — 220 В и 50 Гц.
3. Не разбирайте, не ремонтируйте и не меняйте конструкцию устройства самостоятельно.
4. Чтобы избежать возникновения опасных ситуаций, работы по замене поврежденного силового кабеля должен выполнять производитель устройства, либо представитель его сервисного отдела, либо другой специалист с аналогичным уровнем квалификации.
5. В случае выявления каких-либо отклонений от нормы в ходе работы изделия немедленно отсоедините силовой кабель от источника питания. Обслуживанием устройства должен заниматься только производитель, либо представитель его сервисного отдела, либо другой специалист с аналогичным уровнем квалификации.
6. Регулярно очищайте вилку силового кабеля от пыли.
7. Перед выполнением очистки или перемещением устройства обязательно выключите его и достаньте вилку силового кабеля из розетки.
8. Отсоединяя устройство от источника питания, держитесь за вилку, а не за силовую кабель.
9. Не перемещайте и не переворачивайте изделие, когда на него подается питание, либо когда выполняются любые действия, связанные с использованием воды.
10. Ни в коем случае прикасайтесь к воде и компонентам в баке, когда на устройство подается напряжение.
11. Во время работы устройства не закрывайте его воздухозаборник или отверстие для выхода тумана полотенцами или другими предметами.
12. Устройство изначально не предназначено и не должно использоваться в качестве игрушки. Чтобы предотвратить возникновение несчастных случаев, храните данное изделие в недоступном для младенцев и детей месте. Не разрешайте младенцам или детям играть с устройством или эксплуатировать его самостоятельно.
13. Не размещайте изделие под наклоном. Устанавливайте его только на ровной устойчивой поверхности.
14. Не добавляйте в бак или резервуар для воды какие-либо ароматические эссенции или аналогичные вещества, которые не были выпущены Deerma либо не были одобрены компанией для применения в данном устройстве.
15. Не используйте данное изделие на кухне. Держите его подальше от источников тепла. Избегайте воздействия на него прямых солнечных лучей. Размещайте данное изделие на расстоянии не менее 2 метров от предметов мебели или любых других устройств, чтобы не допустить попадания влаги на окружающие объекты.
16. Прежде чем заливать в устройство воду, достаньте вилку его силового кабеля из розетки.

## Меры предосторожности

- 1) Используемое напряжение питающей сети должно соответствовать техническим характеристикам увлажнителя воздуха. В противном случае следует прекратить эксплуатацию изделия и обратиться за помощью к поставщику.
- 2) Получив устройство, перед началом работы на 30 минут разместите его в помещении с комнатной температурой — это позволит избежать повреждения резервуара для воды, вызванного резкими перепадами температуры.
- 3) Эксплуатируйте данный увлажнитель воздуха при нормальной комнатной температуре (5... 40 °C).
- 4) Устанавливайте увлажнитель воздуха на ровной поверхности, следите за тем, чтобы он не наклонялся.
- 5) Не размещайте увлажнитель воздуха непосредственно на деревянном полу, поскольку это может привести к деформации напольной поверхности в результате воздействия на нее влаги.
- 6) Устанавливайте и эксплуатируйте увлажнитель воздуха на расстоянии не менее 2 метров от любых предметов мебели и других устройств, чтобы избежать негативного воздействия на них чрезмерного уровня влаги.
- 7) Держите данное устройство подальше от источников тепла. Избегайте воздействия на него прямых солнечных лучей;
- 8) Никогда не заполняйте резервуар и бак горячей водой (с температурой более 40 °C), поскольку это может привести к выходу увлажнителя из строя.
- 9) Не допускайте попадания воды внутрь корпуса через отверстие для отвода воздуха. Если на основном корпусе скопилось вода, используйте сухую ткань, чтобы удалить ее и устранить любой риск повреждения увлажнителя.
- 10) Если температура в помещении опустилась ниже 0 °C, слейте воду из резервуара и бака, чтобы избежать поломки увлажнителя в результате ее замерзания.
- 11) Не допускайте попадания металлических предметов, химических веществ или моющих средств в бак, поскольку это может стать причиной существенного снижения интенсивности распыления воды.
- 12) Прежде чем сливать воду из бака, выключите увлажнитель воздуха и достаньте вилку его силового кабеля из розетки.
- 13) При перемещении, очистке или заполнении устройства водой его нужно выключать, а также извлекать вилку из розетки. Ни в коем случае не перемещайте увлажнитель во время его работы.
- 14) Никогда не заливайте воду через отверстия для выхода тумана и отвода воздуха.
- 15) Во время выполнения очистки всячески избегайте попадания воды внутрь изделия.
- 16) Не демонтируйте оригинальные компоненты устройства самостоятельно.



## Deerma Увлажнитель воздуха

Делайте свою жизнь более чистой и свежей в любых обстоятельствах.

Состоящий из микроскопических частиц воды туман и простой принцип работы устройства позволяют глубоко увлажнять вашу кожу и каждый уголок вашего жилища. Благодаря его использованию, вы можете максимально наслаждаться каждым моментом своей жизни.

Руководство по эксплуатации  
для напольного увлажнителя воздуха DEM-LD220

DEMA-LD220

Следите за публикациями на нашей официальной странице Deerma's WeChat, чтобы своевременно находить решения для проблем, возникающих при эксплуатации ваших устройств. Внимательно прочтите данное руководство по эксплуатации перед началом работы с изделием

## Параметры изделия

Наименование изделия: напольный увлажнитель воздуха  
 Модель: DEM-LD220  
 Номинальная мощность: 25 Вт  
 Емкость: 4,0 л  
 Номинальное напряжение/частота: ~220... 240 В, 50/60 Гц  
 Габаритные размеры: 170\*170\*540 мм  
 Комплект поставки: увлажнитель воздуха, руководство по эксплуатации (с сертификатом продукта) и пульт дистанционного управления

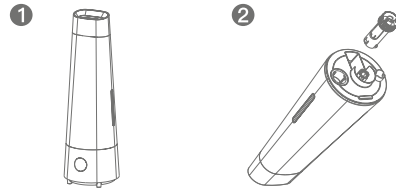
## Принцип работы

В результате использования увлажнителя воздуха Deerma поток воды делится на ультрамелкие частицы (1 ... 5 мкм). В основе данного процесса лежит принцип, согласно которому ультразвуковая волна генерирует высокочастотную вибрацию на уровне 1,7 миллиона раз в секунду и распыляет в окружающей атмосфере водяной туман через пневматическое устройство, что обеспечивает равномерное увлажнение воздуха. Увлажнитель воздуха позволяет поддерживать в помещении идеальную влажность и предотвращать появление в пространстве статического электричества.

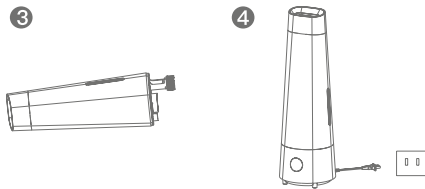
## Очистка и обслуживание

- Периодически очищайте бак и резервуар для воды увлажнителя воздуха, чтобы обеспечить максимальную эффективность работы устройства.
- Регулярно очищайте преобразователь и фильтр, чтобы предотвратить накопление в них грязи — в противном случае скопившуюся грязь в последствии будет очень трудно удалить.
- Перед выполнением очистки обязательно выключайте увлажнитель и извлекайте вилку силового кабеля устройства из розетки. Отсоединяя устройство от источника питания, держитесь за вилку, а не за силовую кабель.
- При очистке поверхности увлажнителя воздуха запрещается использовать химические средства, бензин, полировочный порошок или другие подобные вещества. Кроме того, для чистки прибора не следует применять моющие средства. Оптимальным вариантом в этом случае является чистая вода.
- Для регулярной очистки компонентов изделия лучше всего использовать мягкую ткань. Если не получается удалить накипь из бака с помощью обычных методов очистки, необходимо применять с этой целью только моющие средства, выпущенные или одобренные к применению компанией Deerma. Разведите лимонную кислоту в горячей (60 °C) воде (соотношение воды и лимонной кислоты: 10 мл на 1 г), вылейте раствор на место, где скопилась накипь, подождите 5 минут, а затем осторожно удалите накипь щеткой.
- Снимите фильтр с крышки резервуара для воды, погрузите фильтр в столовый уксус на 15 минут, несколько раз осторожно встряхните фильтр в воде руками, а затем промойте его чистой водой. Очищенный фильтр можно затем использовать как новый.
- Своевременно меняйте воду в баке и резервуаре для воды, чтобы содержать увлажнитель воздуха в чистоте.
- Если прибор не будет использоваться в течение длительного периода времени, очистите все его компоненты, вытрите их насухо, а затем поместите в оригинальную упаковку или расположите данное устройство в сухом месте.

## Инструкция по эксплуатации

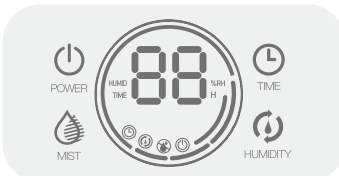


- Извлеките резервуар для воды из корпуса.
- Поверните водяной клапан, чтобы снять его, расположите резервуар для воды вертикально, совместите впускное отверстие для воды с краном, откройте кран, чтобы наполнить резервуар водой, после чего закрутите водяной клапан.



- Либо поверните и ослабьте водяной клапан, извлеките его, установив в соответствующем положении, разместите резервуар для воды горизонтально, совместите впускное отверстие, расположенное на стороне водяного клапана, с краном, после чего откройте кран, чтобы заполнить резервуар водой, а затем закрутите водяной клапан. (Этот вариант используется в ситуациях, когда резервуар для воды невозможно расположить вертикально под краном из-за имеющихся ограничений по высоте).
- Установите наполненный резервуар для воды обратно в корпус и вставьте вилку силового кабеля в розетку. Аккуратно нажмите кнопку Power («Питание»), чтобы включить устройство, а затем — кнопку Mist («Туман»), чтобы отрегулировать интенсивность генерирования тумана.

### Функции



После включения устройство подает один звуковой сигнал, и можно будет начать работу с ним. При этом включится индикатор режима ожидания.

Кнопка POWER («ПИТАНИЕ»): нажмите ее, чтобы включить устройство — после этого прозвучит одиночный звуковой сигнал. По умолчанию увлажнитель генерирует туман с максимальной мощностью (на панели дисплея светятся все 4 полосы, указывающие на интенсивность данного процесса), а текущая влажность воздуха при этом отображается в специальной числовой области. Нажмите эту кнопку еще раз, чтобы выключить устройство — панель дисплея погаснет (однако индикатор режима ожидания все еще будет подсвечиваться).

Примечание. Чтобы выключить панель дисплея, на запущенном устройстве нажмите кнопку Power («Питание») и удерживайте ее в течение 3 секунд. После этого для повторной активации панели нужно будет нажать любую кнопку.

Кнопка MIST («ТУМАН»): нажмите эту кнопку, чтобы отрегулировать интенсивность генерирования тумана. Предусмотрены три режима: максимальный (03 — максимальная выработка), средний (02 — умеренная выработка) и минимальный (01 — минимальная выработка), как это показано на приведенном ниже рисунке. После выбора требуемой мощности на панели устройства отобразится соответствующее количество полос (1 подсвеченная полоса для минимального, 2 полосы для среднего и все 4 полосы для максимального режима). В числовой области на панели дисплея приводится текущая влажность воздуха.



Кнопка TIME («ВРЕМЯ»): в предварительно заданных настройках предусмотрена деактивация функции таймера отключения после запуска устройства. Во время работы увлажнителя в нормальном режиме осторожно нажмите эту кнопку, чтобы активировать упомянутую выше функцию. Продолжайте нажимать данную кнопку, чтобы задать требуемое время (доступные варианты приведены на следующем рисунке). После установив необходимого периода на панели дисплея в течение 3 секунд будет мигать соответствующий индикатор, а увлажнитель начнет свою работу с использованием настроенного таймера. При этом активируется индикатор таймера отключения, а в числовой области панели дисплея будет отображаться текущее значение влажности. После установки времени отключения устройство будет работать в режиме ожидания. Если необходимо отменить использование данной функции, можно нажать кнопку Time («Время») и установить значение «00». Индикатор времени отключения будет мигать в течение 3 секунд после чего выключится, а затем будет деактивирована функция таймера отключения.



Примечание. После включения функции автоматического контроля показателя влажности, туман по умолчанию будет генерироваться в максимально возможном режиме, пока влажность не достигнет установленного значения, после чего устройство снова перейдет в режим ожидания. При выявлении падения уровня влажности ниже заданной величины устройство снова начнет увлажнять воздух.

Защита от работы в «сухом» режиме. Когда резервуар для воды опустеет, прибор начнет издавать повторяющиеся звуковые сигналы (по три коротких гудка), а на панели дисплея будет мигать красный предупреждающий индикатор. Панель дисплея при этом останется включенной. После наполнения резервуара водой индикатор погаснет, и устройство вернется в нормальный режим работы.



Примечание. Методы настройки всех вышеупомянутых кнопок на пульте и устройстве не отличаются. Если устройство не используется, достаньте вилку силового кабеля из розетки.

## Обнаружение и устранение неисправностей

Индикаторы выключены, отсутствуют показания устройства, или не вырабатывается туман.  
 Причина. На увлажнитель не подается напряжение, либо возникла проблема с источником питания.  
 Решение. Попробуйте еще раз включить увлажнитель. Если он по-прежнему не функционирует должным образом, незамедлительно свяжитесь с центром обслуживания клиентов компании Deerma.

После включения устройства не происходит выработка тумана.  
 Причина. Необходимо заполнить резервуар для воды, также может быть активирована функция защиты увлажнителя от работы в «сухом» режиме.  
 Решение.

Заполните резервуар водой, а затем повторно запустите увлажнитель воздуха. Если устройство по-прежнему не функционирует должным образом, незамедлительно свяжитесь с центром обслуживания клиентов компании Deerma.

Устройство генерирует слишком мало тумана.  
 Причина. На пластине распылителя скопилось слишком много накипи, либо в используемой воде присутствуют посторонние вещества.  
 Решение. Очистите пластину распылителя; замените жидкость в устройстве чистой водой.

Прибор издает нехарактерные звуки.  
 Причина. Чрезмерно низкий уровень воды в резервуаре, либо увлажнитель расположен на неровной поверхности.  
 Решение. Заполните бак водой и установите увлажнитель на ровной устойчивой поверхности.

Внимание! Если проблему не удастся устранить с помощью описанных выше действий, обратитесь в сервисный центр или к поставщику компании Deerma. Не позволяйте лицам, не имеющим соответствующих полномочий, разбирать увлажнитель воздуха.

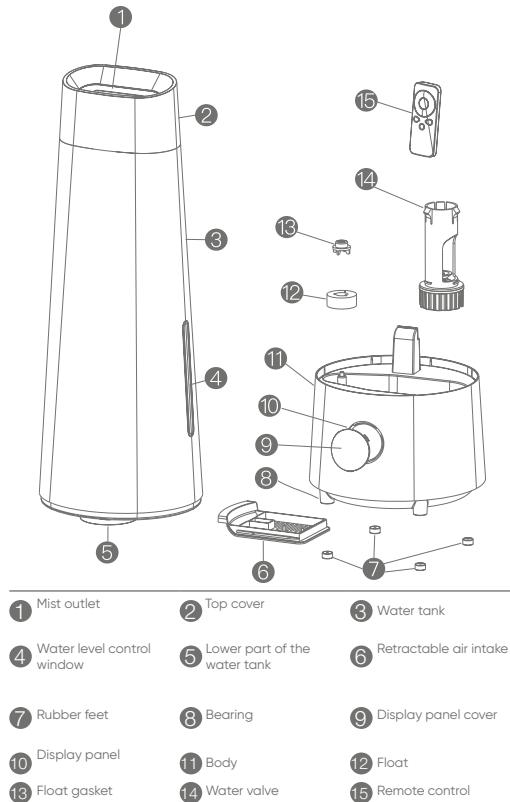
## Рекомендации

**Во время эксплуатации.** Перед заливкой воды в резервуар снимите крышку с сопла, переверните этот резервуар, снимите с него крышку, чтобы беспрепятственно наполнить его водой (либо залейте воду через боковой патрубок). Затем затяните крышку резервуара для воды, после чего снова установите его в корпус устройства. После этого увлажнитель воздуха будет готов к эксплуатации.

**Накопление воды в корпусе.** Ультразвуковой распылительный преобразователь в увлажнителе воздуха предназначен для создания вибрации, которая позволяет превратить воду в туман. Резервуар для воды — это лишь промежуточный контейнер для хранения жидкости. Поскольку бак будет накапливать воду в нижней части увлажнителя воздуха, не стоит беспокоиться о ее накоплении в корпусе.

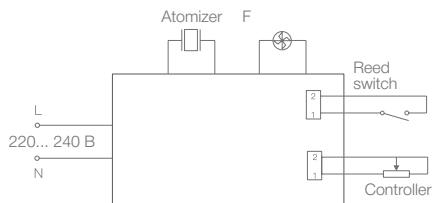
**При регулировке интенсивности выработки тумана.** Объем тумана, генерируемого увлажнителем, можно настраивать. Если во время работы увлажнителя в атмосфере вокруг него содержится вода, уровень влажности в помещении становится слишком высоким, и, соответственно, объем создаваемого тумана следует уменьшить.

## Product parts



## Circuit diagram

This diagram is for reference only and is subject to change without notice. If any discrepancies are identified, the design of the product used should be carefully examined. Deerma reserves the right to the final interpretation of the information contained in this document.

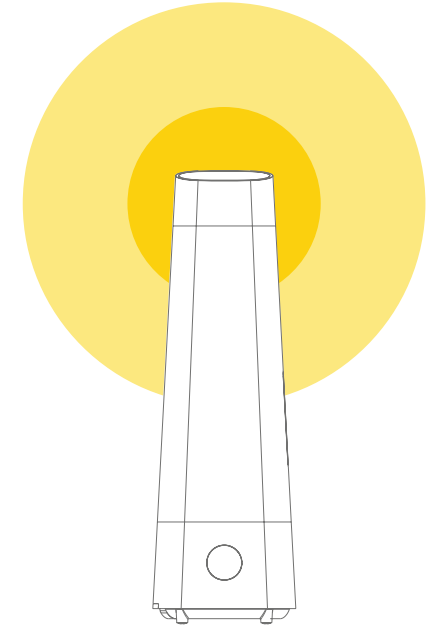


## Safety Precautions

- Welcome to use Deerma humidifier, please read through this manual before use.
- Please use the voltage and frequency as specified for this appliance: 220 V 50 Hz
- Do not dismantle, repair or retrofit the appliance arbitrarily.
- If the power cord is damaged, for the sake of safety, it must be replaced by the manufacturer or its maintenance center or equivalent maintenance center or full-time personnel.
- If any abnormal phenomenon appears, please unplug it immediately. It must be repaired by the manufacturer or its maintenance center or equivalent full-time personnel.
- Sweep up dust on the power plug on a regular basis.
- Before cleaning or moving, please first switch off the power and unplug it.
- When unplugging it, please firmly hold the power plug, do not drag and tear the power lead.
- Do not move or turn over the appliance when there is power or water.
- Do not touch the water and parts in the sink when there is power.
- When the machine is working, do not cover the air inlet and mist outlet with towels and other articles.
- This is not a toy. To avoid accidents, please keep it far away from babies and children. Do not put it in a crib, stroller or playpen. Do not let babies and children play and use the machine.
- It is forbidden to use the machine on a slanted table top. Instead, it should be placed in a flat and solid place.
- Please do not add flavors or similar substances that are not produced by or under the supervision of our company to the water sink and tank in the machine.
- Please do not use it in the kitchen, keep it away from heat sources, avoid direct sunlight, and keep it at 2 m away from furniture, other household appliances, avoid getting damp.
- Please unplug it when filling water.

## Precautions

- The power voltage must be consistent with the rated value of this product. If not, do not use the product and contact the dealer.
- After receiving the humidifier, please stand it for 30 minutes at room temperature before use to prevent the sudden change of temperature causing damage to the water tank.
- Please operate it at normal room temperature (5 °C ~ 40°C).
- Place it in a flat place, and avoid tilting it.
- Do not put the humidifier directly on the wooden floor. Otherwise it will be damaged by moisture and deformation of the wooden floor.
- Keep the humidifier at 2 m away from furniture and electrical appliances to avoid getting damp.
- Keep it far away from heat sources, avoid direct sunlight.
- Never inject hot water above 40°C into the water tank and sink to avoid damage to the machine body.
- Never allow water to flow into the body from the air outlet. If there is water on the body, please wipe it dry with a dry cloth to avoid damage to the machine.
- When the room is below 0°C, please bleed off the water tank and the sink to avoid damage to the machine due to freezing.
- Do not expose metal products to chemicals. Put the detergent into the sink, otherwise there will be a phenomenon of poor atomization.
- Turn off the power and unplug it before bleeding off the water in the sink.
- If it is necessary to move, clean, or add water to the humidifier, the power must be disconnected and it is unplugged; the machine must not be moved around at will when working.
- It is strictly forbidden to inject water into the mist and air outlets.
- When cleaning, please avoid water entering the appliance.
- Do not disassemble the original parts of the body arbitrarily.



# Deerma Humidifier

Make your life cleaner and fresher in any circumstance. With its micron mist and simply operation so that to deeply moist your skin and each corner in your house. You can enjoy each wonderful moments when you use it.  
Instruction manual for floor standing humidifier

DEM-LD220

Follow the publications on our official Deerma's WeChat page in order to find solutions for problems that arise when using your devices in a timely manner.  
Read Instruction manual carefully before use

## Product parameters

Product Name: Floor-standing humidifier  
 Model: DEM-LD220  
 Rated Power: 25 W  
 Capacity: 4.0 L  
 Rated Voltage: 220-240 V~ 50-60 Hz  
 Machine Size: 170\*170\*540 mm  
 Packing List: humidifier, instruction manual (with product certificate) and remote control

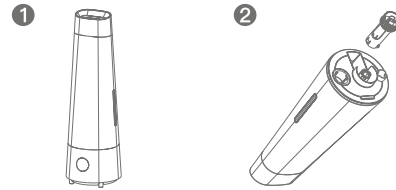
## Working principle

The Deerma humidifier uses the principle of ultrasonic waves to generate 1.7 million high-frequency oscillations per second, atomize water into ultra-fine particles of 1 ~ 5 microns, and diffuse mists into the air via a wind-driven device to achieve the purpose of evenly humidifying the air. The humidifier can maintain ideal humidity in the living room and prevent static electricity.

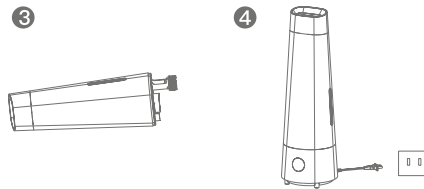
## Cleaning and maintenance

- Periodically clean the water tank of the humidifier to ensure maximum performance.
- Clean the transducer and filter regularly to prevent dirt from accumulating in them, otherwise the accumulated dirt will be very difficult to remove later.
- Be sure to turn off the humidifier and unplug the unit's power cord before cleaning. When disconnecting the device from the power source, hold the plug, not the power cord.
- When cleaning the body of the humidifier, do not use chemicals, benzene, or polishing powder. In addition, detergents should not be used to clean the instrument. The best option in this case is clean water.
- For regular cleaning of the product components, it is best to use a soft cloth. If it is not possible to remove scale from the tank using conventional cleaning methods, only detergents manufactured or approved by Deerma should be used for this purpose. Dilute citric acid in hot (60 °C) water (ratio of water and citric acid: 10 ml per 1 g), pour the solution on the place where the scale has accumulated, wait 5 minutes, and then gently remove the scale with a brush. Remove the filter from the lid of the water tank, soak the filter in table vinegar for 15 minutes, gently shake the filter in the water several times with your hands, and then rinse it with clean water. The cleaned filter can then be used as a new one.
- Change the water in the water tank in time to keep the humidifier clean.
- If the device will not be used for a long period of time, clean all its components, wipe them dry, and then put in the original packaging or place this device in a dry place.

## User Guide



- Take out the water tank from the machine
- Rotate the water valve to remove it, position the water tank vertically, align the water inlet with the faucet, open the faucet to fill the tank with water, and then close the water valve.



- Or rotate and loosen the water valve, remove it to the appropriate position, place the water tank horizontally, align the inlet located on the side of the water valve with the faucet, then open the faucet to fill the tank with water, and then screw the water tank valve. (This option is used in situations where the water tank cannot be placed vertically under the faucet due to height restrictions).
- Place the filled water tank back into the body and plug the power cord into the socket. Gently press the Power button to turn on the device, and then press the Mist button to adjust the intensity of fog generation.

### Functions



After turning on the device will beep once, and you can start working with it. This will turn on the standby indicator.

**POWER** Button: Press it to turn on the device, then a single beep will sound. By default, the humidifier generates fog at maximum power (all 4 bars are lit on the display panel, indicating the intensity of this process), and the current air humidity is displayed in a special numerical area. Press this button again to turn off the device - the display panel will turn off (however, the standby indicator will still be lit).

## Troubleshooting

Note. To turn off the display panel, while the device is running, press and hold the Power button for 3 seconds. After that, to reactivate the panel, you will need to press any button.

**MIST** Button: Press this button to adjust the intensity of fog generation. Three modes are available: maximum (03 - maximum output), medium (02 - moderate output) and minimum (01 - minimum output), as shown in the figure below. After selecting the required power, the device panel will display the corresponding number of bars (1 highlighted bar for the minimum, 2 bars for the medium and all 4 bars for the maximum mode). The number area on the display panel shows the current air humidity.

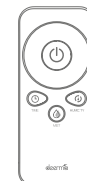


**TIME** Button: Preset to disable the sleep timer function after the unit starts up. While the humidifier is operating normally, gently press this button to activate the function mentioned above. Keep pressing this button to set the desired time (the available options are shown in the following figure). After setting the desired period, the corresponding indicator will flash for 3 seconds on the display panel, and the humidifier will start its operation using the set timer. This will activate the sleep timer indicator and the current humidity value will be displayed in the numeric area of the display panel. After setting the sleep time, the device will work in standby mode. If you want to cancel the use of this function, you can press the Time button and set the value to "00". The sleep time indicator will flash for 3 seconds and then turn off, and then the sleep timer function will be deactivated.

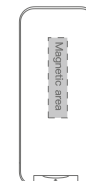


Note. After turning on the automatic humidity control function, the default mist will be generated in the maximum possible mode until the humidity reaches the set value, after which the device will return to standby mode. When detecting a drop in the humidity level below the set value, the device will start to humidify the air again.

Protection against work in the "dry" mode. When the water tank is empty, the appliance will emit repeated beeps (three short beeps) and a red warning light will flash on the display panel. The display panel will remain on. After filling the tank with water, the indicator will turn off and the device will return to normal operation.



Four function buttons



Battery cover



Attach the magnetic remote control in a

Note. The methods for setting all the above buttons on the remote control and the device are the same. When the device is not in use, unplug the power cord from the socket.

Indicators are off, no device readings, or fog is not being produced.  
 Cause. The humidifier is not receiving power, or there is a problem with the power supply.  
 Solution. Try turning on the humidifier again. If it still does not function properly, contact Deerma Customer Service immediately.

After turning on the device, no fog is generated.  
 Cause. The water tank needs to be filled, and the humidifier's dry run protection function can also be activated.  
 Solution. Fill the reservoir with water and then restart the humidifier. If the device still does not function properly, contact Deerma Customer Service immediately.

The device generates too little fog.  
 Cause. Too much scale has accumulated on the sprayer plate, or there are foreign substances in the water being used.  
 Solution. Clean the atomizer plate; replace the liquid in the device with clean water.

The device makes unusual sounds.  
 Cause. The water level in the tank is too low, or the humidifier is located on an uneven surface.  
 Solution. Fill the tank with water and place the humidifier on a flat, stable surface.

Attention! If the problem cannot be solved with the above steps, contact the Deerma service center or supplier. Do not allow unauthorized persons to disassemble the humidifier.

## Recommendations

**During operation.** Before pouring water into the tank, remove the cap from the nozzle, turn this tank upside down, remove the cap from it to fill it with water freely (or fill it with water through the side nozzle). Then tighten the lid of the water tank, and then reinstall it in the body of the device. The humidifier will then be ready for operation.

**Accumulation of water in the body.** The ultrasonic atomizing transducer in a humidifier is designed to generate vibration that turns water into mist. The water tank is just an intermediate container for storing liquid. Since the tank will store water at the bottom of the humidifier, you don't have to worry about it building up in the case.

**When adjusting the intensity of fog production.** The amount of mist generated by the humidifier can be adjusted. If there is water in the atmosphere around the humidifier while the humidifier is in operation, the humidity level in the room becomes too high and the amount of mist generated should be reduced accordingly.